

I CAMBODGE I



Voisin de la Thaïlande à l'ouest, du Laos et du Vietnam à l'est, le Cambodge est le plus petit Etat de la péninsule indochinoise : 181 035 km², soit 1/3 du territoire français. Il est constitué d'une vaste plaine fertile, qui est inondée lors de la saison de pluies (mai-novembre) par un affluent du Mékong, le Tonlé Sap (le «Grand lac»). Lorsqu'il est en crue le Mékong vient alimenter cet immense lac intérieur, dont le cours s'inverse. Les reliefs (jusqu'à 1 000 mètres d'altitude), arides ou couverts de forêts, sont concentrés au nord (monts Dangkrek), à l'est et au sud (chaîne des Cardamomes, qui isole la côte). Climat tropical de mousson oblige, la saison sèche dure de décembre à avril. On observe des températures de 20 à 36°C.

I CAMBODGE I



Climat

Situé un peu au-dessus de l'équateur, le Cambodge a un climat tropical rythmé par les vents de mousson: la saison sèche dure de novembre à avril, et la saison des pluies de mai à octobre. Près de 80 % des précipitations annuelles tombent pendant la saison des pluies. Les températures varient entre 35 C le jour et 18 C la nuit.

Ressources naturelles

Les ressources naturelles y sont importantes : parmi elles le bois, les pierres précieuses, quelques minerais de fer, manganèse et phosphates. Il y a également un potentiel important d'énergie hydroélectrique.

Urbanisation

Le Cambodge est encore faiblement urbanisé : 80% de la population Cambodgienne vit en milieu rural. Seule la capitale, Phnom Penh, peut aujourd'hui prétendre au statut de grande ville, comprenant des infrastructures modernes et une population croissante.

I CAMBODGE I

Fiche d'identité



Population (2011) <i>(Source : Banque Mondiale)</i>	14,31 millions d'habitants
Densité (2012) <i>(Source : Service Economique de Phnom Penh)</i>	78 hab/km ²
Croissance démographique (2012) <i>(Source : Service Economique de Phnom Penh)</i>	2%
Population au-dessous du seuil de 2\$/jour <i>(Source : Service Economique de Phnom Penh)</i>	28%
Alphabétisme des 15-24 ans (2012) <i>(Source : Service Economique de Phnom Penh)</i>	51,8 %



Langues parlées	Khmer (langue officielle) / Anglais / Français
Monnaie	Riels / Dollars US
Groupes ethniques	90% de Khmers / 5% de Vietnamiens / 1% de Chinois
Religion	96% de Bouddhistes
Structure d'âge (2011) <i>(Source : CIA World Fact Book)</i>	Age moyen : 22 ans 32% de 0 à 14 ans / 64% de 15 à 64 ans / 4% de plus de 65 ans
Espérance de vie (2012) <i>(Source : Banque Mondiale)</i>	64 ans

I CAMBODGE I

DE LA CIVILISATION KHMERE A NOS JOURS UN PAYS MARQUE PAR SON HISTOIRE

Type de gouvernement	Démocratie multipartite sous une monarchie constitutionnelle établie en Septembre 1993
Divisions administrative	20 provinces (khett) et 4 municipalités (krong)
Indépendance	9 Novembre 1953
Constitution	Promulguée le 21 Septembre 1993
Organe exécutif	Chef d'état Roi Norodom SIHAMON Chef du gouvernement Premier Ministre HUN SEN Cabinet Conseil des Ministres fixé par le monarque
Adhésion aux organisations internationales	ASEAN, G-77, BIRD, AID, FMI, ONU, CNUCED, UNESCO, OMS

Le Cambodge porte un héritage **historique exceptionnel tant il est paradoxal**. D'un côté, le pays fut autrefois **au cœur de l'un des plus grands empires d'Asie du Sud-est**, le royaume le plus riche et le plus prospère de la région, comme en témoignent la grandeur d'Angkor et la richesse de la culture cambodgienne. Mais le Cambodge a aussi été marqué par un héritage historique moins glorieux : **le régime des Khmer rouges**, synonyme de terreur, qui a profondément affecté le pays. Cette période représente sans aucun doute le facteur premier du retard de développement que connaît le Cambodge par rapport à ses pays voisins, la Thaïlande et le Vietnam. **Si la blessure de ces années d'horreur est toujours présente aujourd'hui, une nouvelle page s'ouvre pour le pays** : tandis que les procès des derniers dirigeants khmers rouges sont en cours, l'industrie se développe continuellement et le tourisme connaît un essor croissant.

I CAMBODGE I

DES PAYSAGES POLITIQUES INTÉRIEUR ET EXTERIEUR STABLES ET SEREINS

L'année 2012 a sans aucun doute été marquée par **le décès du Roi SIHANOUK le 15 octobre**, alors âgé de 89 ans. Sa disparition a suscité une grande vague d'émotion à travers le pays. Son règne, aussi long que tumultueux, lui a conféré plusieurs « casquettes ». Couronné en 1941, il est l'homme qui a négocié l'indépendance en 1953. Abdication en 1955, destitution illégale en 1970, emprisonnement par les Khmers rouges de 1975 à 1979 à Phnom Penh, il finit par revenir au Cambodge en novembre 1991 et remonte sur le trône deux années plus tard. En 2004, invoquant son grand âge et son faible état de santé, **il abdique en faveur de son fils SIHAMONI** aujourd'hui en place. Toute la communauté internationale s'est émue de la disparition de cette figure emblématique du Cambodge.



Le Roi SIHANOUK a laissé derrière lui une **situation politique intérieure est stable**. La monarchie reste très populaire et les élections se tiennent régulièrement, avec des partis d'opposition et une presse relativement libre. Le parti du peuple cambodgien du Premier ministre Hun Sen dispose d'une confortable majorité à l'Assemblée. Cette normalisation politique s'accompagne d'une transition économique soutenue financièrement par la communauté internationale. Le Cambodge a ainsi plusieurs clés importantes en main pour réussir son émergence économique, bien qu'il ne pourra sortir de la liste des Pays les Moins Avancés qu'à moyen terme.

Du point de vue international, le Cambodge est désormais un pays ouvert sur le Monde. Il entretient des relations pacifiques avec l'ensemble de la communauté internationale. Il faut bien sûr pointer les relations toujours tendues avec la Thaïlande sur la question de la démarcation de la frontière à proximité du temple Preah Vihear. Malgré l'escalade des tensions des forces armées en mai 2011, il n'y a pas de risque de guerre latent. En outre, le respect de l'accord de juillet 2011 sur la démilitarisation de la zone et le voyage officiel de la nouvelle Premier ministre thaïlandaise, Yingluck Shinawatra au Cambodge devraient permettre d'améliorer les relations bilatérales.

I CAMBODGE I

UNE ECONOMIE EN CONSTRUCTION

Taux de croissance du PIB	7%
PIB	12.83 Mds US\$
PIB/hab	874 US\$ (+9.3%)
Taux d'inflation	5.7%
Réserves de change	4.4 mois d'exportations
Déficit budgétaire	- 5.4%
Dettes extérieures	30% du PIB
Budget de l'Etat 2012	2.8 Mds US\$
Montant de l'aide 2012	1.1 Md US\$
IDE	771 Mds US\$ (flux) ; 5.1 Mds US\$ stocks
Crédits bancaires	3 262 Mds US\$
Dépôts bancaires	4 034 Mds US\$

Au carrefour de l'Inde et de la Chine, la situation géographique du Cambodge lui confère une place de choix. La stabilité politique du pays et l'ouverture aux marchés internationaux a marqué l'entrée dans une période de forte croissance (moyenne de 8% avec des pics au-delà de 10%) qui s'achève en 2007. En effet, sensible aux chocs extérieurs, le pays a connu un ralentissement économique conséquent mais temporaire. Petite économie ouverte, le Cambodge a été atteint, comme les autres pays du Monde, par la crise économique internationale. Pour la première fois en vingt ans, le PIB s'est contracté en 2009 (-2%). Mais cette période a été de courte durée, **puisque en 2010 l'économie affichait déjà un taux de croissance de 6%, taux qui a progressé de un point en 2011.** Malgré l'essoufflement des secteurs qui ont participé activement à son développement (le textile, le bâtiment et l'agriculture), le pays confirme son dynamisme et diversifie sa croissance avec le soutien de nouveaux secteurs, tels que le tourisme et la diversification des cultures agricoles.

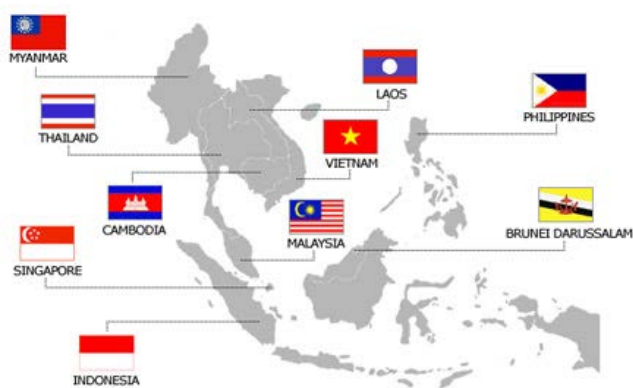
Pour 2011, le FMI a revu la croissance à la baisse en raison des inondations qui ont largement affecté le secteur agricole, l'un des postes majeurs de l'économie cambodgienne – le secteur représentant 27% du PIB. **La santé économique du pays a pu compter sur les exportations de textile-habillement** (85% du total des exportations et 15% du PIB) **ainsi que sur l'activité touristique** (13% du PIB). Cette santé demeure pourtant **toujours**

fragile : les secteurs économiques porteurs **ne sont pas encore suffisamment diversifiés**, et le pays est toujours **largement dépendant à l'aide internationale**. La fragilité de l'économie est

I CAMBODGE I

aussi une résultante d'une gestion des finances publiques loin d'être optimale : des efforts sont faits depuis 2011 pour limiter les dépenses, mais la Banque Nationale du Cambodge a peu de marge de manœuvre sur le marché bancaire dollarisé à 80%. Par ailleurs, l'adoption d'une loi anti-corruption en 2010 marque la volonté du Gouvernement d'en finir avec cette pratique qui a longtemps sclérosée l'économie.

QUELQUES DONNEES SUR LE COMMERCE EXTERIEUR



Membre de l'ASEAN, le Cambodge a signé un certain nombre d'accords avec les pays d'Asie, notamment en vue d'une diminution progressive des droits de douane. Il est prévu que le pays libéralise son marché entre 2015 et 2018. Le déficit commercial toujours important s'explique par la dépendance du Cambodge aux produits pétroliers et aux intrants pour la production de confection : ces problématiques constituent de vrais enjeux pour le pays.

Balance commerciale		Principaux partenaires		Principaux postes	
Exportations	4.9 Mds US\$	Clients	Etats-Unis (41%)	Exportations	Confection textile
Importations	6.6 Mds US\$		RU (7,7%)		Riz
Solde commercial	-1.7 Md US\$		Canada (7,5%)		Caoutchouc
		Fournisseurs	Allemagne (6,3%)	Importations	Bois
			Chine (28%)		Intrants textile
			Vietnam (14%)		Produits pétroliers
		Principaux investisseurs étrangers	Thaïlande (12%)	Médicaments	
			Chine	Machineries	
			Vietnam		
			Corée		
			Malaisie		

Source : Ministère du Commerce Cambodgien 2011

I CAMBODGE I

LES SECTEURS PORTEURS DE L'ÉCONOMIE CAMBODGIENNE

L'AGRICULTURE ET LA PÊCHE



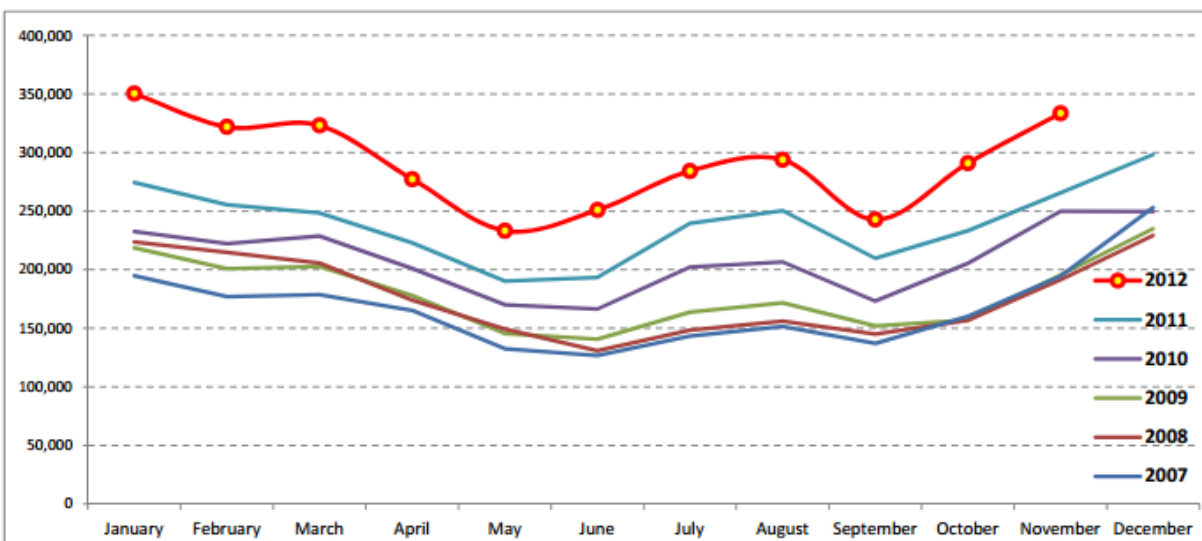
Le secteur **emploie à ce jour environ 70% de la population** et a connu en 2012 une **croissance de 1,5%**, croissance plus faible que prévu expliquée par les inondations qui ont affecté le pays. L'agriculture, devenue une **priorité pour l'économie cambodgienne**, a vu ses exportations croître, notamment à destination de l'Union Européenne. Elle demeure cependant toujours très vulnérable aux catastrophes naturelles, malgré des progrès en matière d'irrigation, de stockage et de techniques agronomiques, et une politique de diversification de la production. **La culture du riz reste l'activité dominante**, avec 3 000 tonnes produites en 2011 (dont 200 000 tonnes ont été exportées). Le secteur repose aussi sur la culture d'hévéa, un caoutchouc naturel de plus en plus exporté, la production de tabac, palmiers, café, et épices. **L'agriculture a un grand potentiel qu'il convient de développer**, notamment à travers **l'activité de transformation des produits agricoles et l'industrie alimentaire**, quasi-inexistante à ce jour.

I CAMBODGE I

LE TOURISME



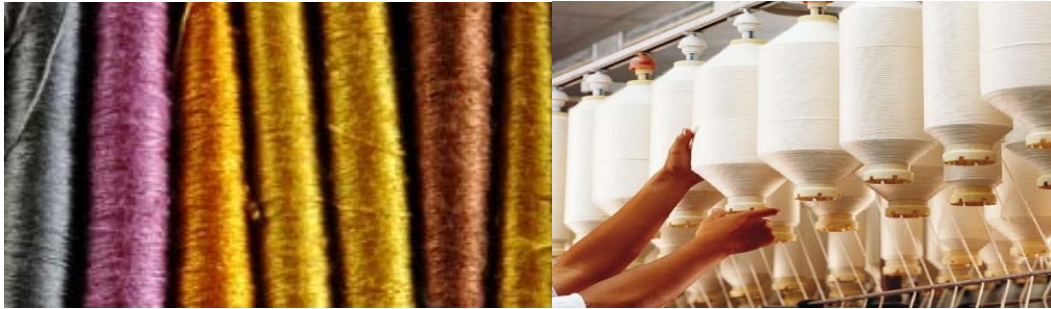
Le Cambodge a la chance de bénéficier **d'un patrimoine culturel reconnu mondialement**. Le nombre de visiteurs augmente chaque année, et les estimations prévoient plus de 3 millions de touristes pour cette année 2012, générant des revenus de 1,8MdUS\$. **Le secteur profite de l'essor du tourisme asiatique** : les visiteurs sont dans leur grande majorité Vietnamiens, Coréens et Chinois. La France est le 8^e pays avec le plus de visiteurs au Cambodge. L'activité touristique dispose toujours d'un fort potentiel de développement, notamment sur le littoral où de nombreux projets hôteliers sont en cours. L'activité touristique est aussi vouée à progresser avec l'amélioration des moyens de transport, comme l'ouverture d'une liaison aérienne Siem Reap-Sihanoukville. **L'écotourisme** est aussi une piste de développement encore peu présente, représentant une réelle opportunité.



Source: Statistics and Tourism Information Department, MOT

I CAMBODGE I

LE TEXTILE



L'exportation de textile et de chaussures est l'un des piliers de développement du Cambodge et contribue à son activité économique. Il faut noter la reprise de la croissance dans ce secteur en 2011 (+ 15%), marquée par la création de 50 nouveaux établissements et d'aucune fermeture. Des 320 000 personnes employées, 80% sont encadrées par des Chinois. Le Cambodge pourrait tirer profit des délocalisations chinoises dans un contexte de hausse des salaires sur le continent, et le secteur textile a bénéficié de la résistance de la croissance américaine qui capte 60% des ventes du pays. Néanmoins, la santé du secteur textile est en ce sens largement soumise aux aléas des marchés étrangers. Selon l'Ambassade de France au Cambodge, la compétitivité du secteur reste par ailleurs contrainte par une productivité plus faible qu'au Vietnam du fait des coûts de transports et d'électricité élevés. Le pays souffre aussi de sa **dépendance vis-à-vis des entreprises étrangères** qui sous-traitent plusieurs activités, et de son besoin **d'importer la quasi-totalité des intrants**. Il est aussi souvent reconnu que le secteur textile au Cambodge souffre **de la faible valeur ajoutée des produits**. En cela réside plusieurs opportunités dans la transformation de produits destinés à être réexportés.



I CAMBODGE I

LES NOUVELLES SOURCES DE CROISSANCE POTENTIELLES

Sources potentielles de croissance

La distribution organisée (elle suscite de nouveaux investissements, bien qu'elle soit tributaire de la prospérité de la classe moyenne émergente)

L'exploitation des ressources minières et en pétrole/gaz (à condition de développer une technologie avancée adaptée)

La constitution d'une base industrielle (ciment, industrie légère, métallurgie)

Le développement urbain et les services (banques, assurances, télécoms)

Zoom sur le secteur bancaire

Il est dominé par **cinq banques**, qui regroupent plus de 70% des actifs et 80% des prêts. Il est encore fragile et ne remplit encore qu'imparfaitement son rôle d'intermédiation. Les raisons sont multiples : **banques trop jeunes, exposition sectorielle élevée, affectation par la crise de l'immobilier**. D'autre part, le manque de moyen de supervision dont il fait l'objet et l'absence de transparence sur les données statistiques et dans l'octroi des licences font s'interroger sur la santé réelle du système bancaire. Il faut cependant reconnaître un **cadre juridique satisfaisant**. L'ouverture de la Bourse de Phnom Penh en juillet 2011, bien que peu active pour le moment, devrait permettre d'instaurer les prémisses des standards internationaux. Aussi, plusieurs institutions de micro-finance se sont implantées et participent désormais au développement de la société.

L'importance croissante de l'environnement

Les enjeux environnementaux représentent une **réelle opportunité** au Cambodge compte tenu du développement de l'activité économique. La déforestation, qui a fait de nombreux dégâts dans le pays – dont la perte de biodiversité - a participé à une prise de conscience sur la **nécessaire protection de l'environnement**. Cet intérêt nouveau ouvre autant de nouvelles possibilités d'investissement, notamment dans le secteur des traitements des déchets ménagers et hospitaliers, dans l'aménagement des décharges, et dans le traitement des eaux usagées. De plus, seule une faible partie de la population a accès à l'eau potable : des progrès sont également à faire dans ce domaine.

I CAMBODGE I

LES RELATIONS FRANCO-KHMERES

Les échanges commerciaux entre la France et le Cambodge, bien qu'ils soient encore limités connaissent une **évolution suffisamment significative pour être notée**. Ils se caractérisent par une augmentation de l'importation des produits cambodgiens en France, tandis que les importations nationales vers le Cambodge ne changent guère.

M €	2007	2008	2009	2010	2011
Solde	-17	-27	-38	-65	-100
Exports (FAB)	54	55	45	46	51,3
Imports (CAF)	71	82	85	112	151,3

Source : douanes françaises

Pourtant, selon les chiffres publiés par les Douanes Françaises, **la France est le premier partenaire européen du Cambodge**. Elle représente 1% de part de marche au Cambodge et y est le 10^e client le plus important. Ses achats de riz usiné, par exemple, représentent environ 27% du total des exportations cambodgiennes de cette catégorie.

La France exporte des préparations pharmaceutiques, alimentation infantile, vins et cosmétiques vers le Cambodge et importe des produits de confection, de l'industrie textile, des chaussures et du riz. Le montant du stock d'investissements de l'Hexagone est de **99 MUS\$**, et le pays s'est engagé à hauteur de 59,34 M€ pour la période 2009-2011.

Bien que toujours limités, **les investissements directs bénéficient de la participation de grands groupes français** à plusieurs grands contrats d'équipement. En 2010, les flux d'investissements français s'élevaient à 14 M€ alors qu'aucun investissement cambodgien n'était recensé.

Les Français investissent au Cambodge principalement dans :

- la construction (67 M€)
- l'immobilier (19 M€)
- le traitement du pétrole (22 M€)

Résultats de la dernière enquête filiale de la DG Trésor

- 50 établissements recensés hors PME,
- 3 000 personnes employées en 2008
- 3 800 personnes immatriculées en 2011 (+12 %).

I CAMBODGE I

Coopération et développement

La France est **le cinquième donateur mondial** et **le deuxième contributeur européen au Cambodge**. En matière de recherche, la France dispose au Cambodge d'un laboratoire du Centre de Coopération Internationale en Recherche Agronomique pour le Développement (CIRAD), d'un Institut Pasteur et d'un programme de coopération BIO Asie (sciences du vivant).

Il y a une centaine d'ONG françaises au Cambodge (2009, source Ambassade de France) regroupant un total de 32.4 millions d'euros.

Les principales institutions et organismes français au Cambodge

- Service de Coopération et d'Action Culturelle (SCAC)
- L'Ambassade de France au Cambodge
- L'Agence Française de Développement (AFD)
- La Chambre de Commerce Franco-Cambodgienne
- L'école Française d'Extrême-Orient
- L'Institut Français
- L'Institut Pasteur du Cambodge
- Département de l'Emploi Francophone (DEF)
- Agence Universitaire de la Francophonie (AUF)



I CAMBODGE I

Conseils pour approcher le marché Préparer une démarche stratégique



→ Définir l'environnement

Toute démarche commerciale commence par l'observation. A l'international, la différence des cultures, la diversité des acteurs obligent une analyse fine et méthodique de son environnement dans le pays. Tout acteur étranger positionne sa démarche selon un contexte géographique et environnemental, juridique et réglementaire, sociopolitique ou encore économique qui est particulier à chaque région. Une veille active, l'utilisation d'annuaires ou les informations générales sur un pays vous permettent d'en avoir un aperçu. Un bon moyen également de se renseigner sur les pratiques d'affaires d'un pays est d'observer les salons qui y sont organisés.

→ Comprendre l'environnement

Au-delà de l'information générale, une bonne approche d'un marché se fait en connaissance de cause. Les études de marchés sur place permettent d'accéder à une information complète et détaillée qui répond à un objectif précis directement lié à votre projet. Il s'agit ici de mettre en avant la place réelle qu'occupe le secteur, les différents intervenants, les mécanismes qui l'affectent ainsi que l'évolution des dernières années et les perspectives d'évolution à terme.

→ Approcher le marché

Une approche efficace doit permettre de construire un cadre partenarial cohérent pour votre projet. La prospection est un processus long et coûteux. La démarche est différente d'un pays à un autre, les résultats à attendre le sont également. Faites-vous accompagner par des organisations compétentes, qui pourront faciliter ce processus fastidieux.

→ Se développer sur le marché

La mise en place de votre projet touche généralement plusieurs domaines. La démarche à suivre comporte parfois la réalisation de dossiers et procédures officielles, il est important d'être bien accompagné et de s'entourer de spécialiste.

I CAMBODGE I

La Chambre de Commerce Franco-Cambodgienne

Les services CCFC



**Réalisation d'études
sectorielles...**



**Recherche et sélection
de contacts...**



**Réalisation des
supports de
communication...**



**Assistance RH
Domiciliation,
hébergement...**

Fondée en 1998, la Chambre de Commerce Franco-cambodgienne offre un réseau fédérateur autour duquel les entreprises peuvent s'informer, pénétrer le marché mais aussi créer des relations commerciales durables en vue d'une implantation efficace et fructueuse.

Principale association d'affaires occidentale au Cambodge, la Chambre couvre des secteurs d'activités aussi variés que l'hôtellerie, le textile, le tourisme, l'informatique, l'automobile, le secteur médical... Elle s'est rapidement développée et compte aujourd'hui **près de 150 membres**.

Depuis 2002, la CCFC fait partie de l'Union des Chambres de Commerce et d'Industrie Françaises à l'Étranger (UCCIFE). Ce réseau mondial, composé de 112 Chambres présentes dans 75 pays représentant plus de 23 000 entreprises adhérentes (dont 50% d'entreprises étrangères) constitue le premier réseau privé d'entreprises françaises dans le Monde.

La Chambre de Commerce Franco-Cambodgienne a **deux missions essentielles** :

1. **L'Animation de la communauté française au Cambodge.**
2. **L'Appui commercial des entreprises françaises désireuses de s'y implanter**

I CAMBODGE I

La CCFC s'est fixée comme objectif de :

- **Favoriser les relations** avec les communautés d'affaires française et cambodgienne au Cambodge mais également en France.
- **Promouvoir les échanges** commerciaux et les investissements entre la France et le Cambodge.
- **Assister les entreprises** désirant s'implanter au Cambodge grâce à une palette de services complète.
- **Promouvoir l'emploi** au Cambodge grâce au Département de l'Emploi Francophone (DEF) et au Forum des Carrières.
- **Défendre les intérêts** de nos membres en participant activement aux groupes de travail sectoriels mis en place par le Gouvernement.

Cleaning TRANSLATION ACCOMMODATION PRINTING MACHINE
Information
Business CENTER Internet
Postal service Kitchen
Communication IT SERVICE +855 (0)23 221 453

membre de



Retrouvez-nous sur www.cfcambodge.com

Janvier 2013